



  
Organisation der  
Vereinten Nationen für  
Bildung, Wissenschaft,  
Kultur und Kommunikation

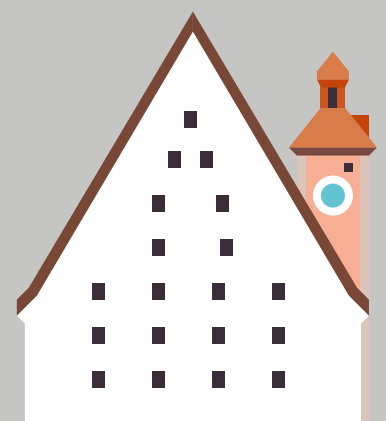
  
Altstadt von Regensburg  
mit Stadthof  
Weiterbestätte  
seit 2006

  
**STADT  
REGENSBURG**

# Ausstellung über das Welt-Erbe im Besucher-Zentrum

Regensburg ist eine interessante Stadt.  
Sind Sie neugierig auf Regensburg?  
Dann kommen Sie in die Ausstellung über  
das Welt-Erbe!

Heft in einfacher Sprache



# Regensburg ist seit dem Jahr 2006 UNESCO-Welt-Erbe.

## Welt-Erbe bedeutet:

Zum Welt-Erbe gehören besonders schöne Gebäude auf der ganzen Welt.  
Mit Gebäuden sind zum Beispiel Häuser oder Schlösser gemeint.  
Aber auch Kirchen können zum Welt-Erbe gehören.  
Manchmal ist auch eine ganze Stadt oder eine Landschaft Welt-Erbe.  
Das bedeutet, dass sie besonders geschützt werden sollen.  
Was zum Welt- Erbe gehört, entscheiden Fach-Leute von der UNESCO.

Die UNESCO ist eine Abteilung von der UNO.  
Die UNO ist ein Verein.  
In dem Verein sind fast alle Länder von der Welt.  
Die UNESCO kümmert sich zum Beispiel um Kultur.

Kultur sind viele verschiedene Dinge.  
Kultur hat oft etwas mit Kunst zu tun.  
Und Kultur ist für viele Menschen wichtig.  
Kultur sind zum Beispiel diese Dinge:

- Bilder
- alte Häuser
- Theater-Stücke
- Musik
- Bücher

Möchte ein Ort in die Welt-Erbe-Liste aufgenommen werden?  
Dann muss er bestimmte Regeln einhalten.  
Insgesamt gibt es 10 Regeln.  
Die beiden Orte in Regensburg haben 3 von diesen Regeln eingehalten.  
Deshalb gehört Regensburg zum UNESCO-Welt-Erbe.





## Im Besucher-Zentrum kann man viel erleben

Das Besucher-Zentrum ist in einem schönen und sehr alten Haus.  
Die Ausstellung hat 2 Stock-Werke.

Im Besucher-Zentrum kann man viele Dinge von früher anschauen.  
Manche Dinge kann man sich dort auch an einem Computer anschauen.  
Im Besucher-Zentrum kann man sich auch Filme über Regensburg anschauen.  
Die Filme zeigen die Geschichte von Regensburg.  
Im Besucher-Zentrum gibt es auch Spiele zur Geschichte von Regensburg.  
Im Besucher-Zentrum kann man also viel über Regensburg lernen.  
Und Spaß dabei haben.



Hinweis:

In dem Text steht oft nur das Wort für Männer.

Zum Beispiel:

Im Text steht nur Besucher.

Dann kann man den Text leichter lesen.

Aber auch Frauen sind gemeint.

Zum Beispiel:

Das Wort Besucher steht im Text.

Der Besucher kann ein Mann sein.

Aber ein Besucher kann auch eine Frau sein.

Die Frau heißt dann: Besucherin.





## Im Besucher-Zentrum bekommt man viele Informationen über Regensburg

Zum Beispiel bekommt man diese Informationen über Regensburg.

Regensburg ist eine sehr alte Stadt.

Regensburg ist schon fast 2-Tausend Jahre alt.

Das ist schon sehr lange her.

Ganz am Anfang war Regensburg ein Lager von Soldaten.

Die Soldaten waren Römer.

Römer nannte man früher Menschen aus Italien.

Die Römer haben Regensburg gegründet.

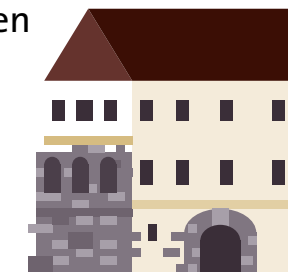
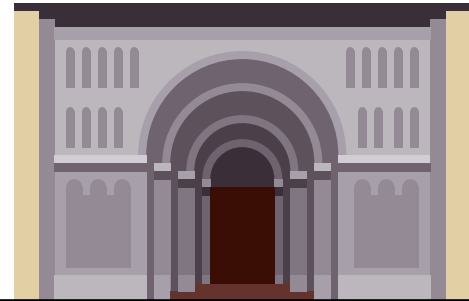
Im Mittel-Alter war Regensburg auf der ganzen Welt sehr bekannt.

Das Mittel-Alter war die Zeit zwischen den Jahren 500 und 1500.

Das ist schon sehr lange her.

Im Besucher-Zentrum gibt es aber auch Informationen darüber:

- wie die Menschen in Regensburg gelebt haben
  - welche Religion die Menschen hatten
  - welche besonders schöne Bau-Werke es in Regensburg gegeben hat
- Bau-Werke sind zum Beispiel Häuser oder Kirchen.



## Im Mittel-Alter haben wichtige Treffen von Politikern in Regensburg stattgefunden.

Diese Treffen haben Reichs-Versammlungen geheißen.

Später haben diese Versammlungen immer in Regensburg stattgefunden.

Die Politiker mussten deshalb oft nach Regensburg kommen und über wichtige Sachen sprechen.

Von 1663 bis 1806 waren dann dauernd Politiker und andere wichtige Leute in Regensburg.

Weil das fast 150 Jahre lang gedauert hat, nannte man diese Versammlung den Immerwährenden Reichs-Tag.

Deutschland, Österreich und einige andere Länder bildeten damals das Heilige Römische Reich. Deshalb hieß eine Versammlung der Politiker von dort „Reichs-Tag“.

Regensburg war in ganz Europa sehr bekannt.

Und für die Politik auch sehr wichtig.



## Regensburg war im Mittel-Alter eine sehr wichtige Stadt.

Dort hat es viel Handel gegeben.

Handel bedeutet:

Es wurden Dinge gekauft.

Und es wurden Dinge verkauft.

Manche Händler sind von weit weg nach Regensburg gekommen.

Regensburg war für den Handel mit diesen Ländern wichtig:

- Russland
- Italien
- Böhmen

Böhmen ist heute ein Teil von Tschechien.

## Berühmt ist Regensburg auch wegen der vielen Bau-Denkmäler.

Das sind zum Beispiel sehr alte Häuser oder Türme.  
Weil noch so viele Denkmäler da sind.  
Kann man sich heute noch vorstellen:  
So hat Regensburg im Mittel-Alter ungefähr  
ausgesehen.  
Das hat der UNESCO besonders gut gefallen.

Zum UNESCO Welt-Erbe gehören in Regensburg:

- die Alt-Stadt
- Stadtamhof

Stadtamhof ist ein Stadt-Teil von Regensburg.  
Sie gehören seit dem 13. Juli 2006 zum  
UNESCO-Welt-Erbe.

Beide Orte stehen auf der Welt-Erbe-Liste.  
Auf der Liste stehen alle Orte, die zum Welt-Erbe  
gehören.

Regensburg war 2006 der 32. Ort in Deutschland  
auf der Liste.

In der Alt-Stadt von Regensburg mit Stadtamhof  
leben zusammen 15-Tausend Menschen.

Das sind viele Menschen.



## Die Alt-Stadt von Regensburg

Die Alt-Stadt ist im 2. Welt-Krieg fast nicht zerstört worden.  
Das heißt:

Die meisten Dinge sind so geblieben, wie vor dem Krieg.  
Deshalb gibt es in Regensburg noch viele alte Häuser.  
Die Häuser sind im Mittel-Alter gebaut worden.  
Und stehen heute immer noch in Regensburg.  
Das ist einmalig in ganz Deutschland.







## Stadtamhof

Im Mittel-Alter gehörte Stadtamhof erst zu Regensburg.

Später war es eine eigene Stadt.

Das war vor ungefähr 800 Jahren.

Das ist lange her.

Stadtamhof hat damals weiter zu Bayern gehört.

Aber Regensburg gehörte zu dieser Zeit nicht mehr zu Bayern.

Seit dem Jahr 1810 gehören beide Orte wieder zu Bayern.

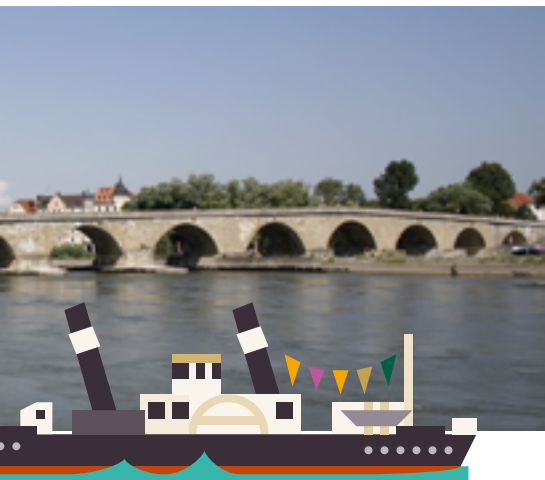
Das war vor über 200 Jahren.

Damals war Bayern ein König-Reich.

Das heißt:

Der Chef von Bayern war ein König.

Heute ist Stadtamhof wieder ein Stadt-Teil von Regensburg.



## Die Steinerne Brücke

Das ist eine sehr bekannte Brücke in Regensburg.

Die Brücke ist aus Stein.

Der Bau von der Brücke hat im Jahr 1135 begonnen.

Und hat bis zum Jahr 1146 gedauert.

Das war vor über 850 Jahren.

So eine Brücke gab es damals in Europa sehr selten.

Die Brücke war also etwas Besonderes in ganz Europa.

Die Brücke war 350 Meter lang.

Das war für diese Zeit sehr lang.

Auf der Brücke waren drei Türme.

Diese Türme waren bei einem Krieg sehr wichtig.

Die Menschen haben damals gedacht:

Die Brücke ist das 8. Welt-Wunder.

Das heißt:

Für die Menschen war die Brücke etwas ganz

Besonderes.



## Das sind unsere Öffnungs-Zeiten

Das Besucher-Zentrum ist jeden Tag geöffnet.

Das heißt:

Sie können das Besucher-Zentrum von Montag bis Sonntag besuchen.

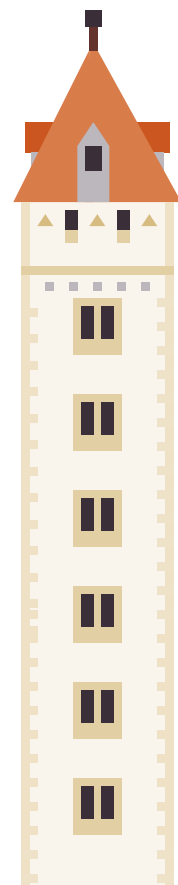
Das Besucher-Zentrum hat von 10 Uhr bis 19 Uhr geöffnet.



## So erreichen Sie uns

Besucher-Zentrum Regensburg  
Weiße Lamm Gasse 1  
93047 Regensburg

Mehr Informationen zum  
Besucher-Zentrum  
gibt es auch bei:  
Regensburg Tourismus GmbH



Telefon: 0 94 1 – 50 74 41 0

E-Mail: [tourismus@regensburg.de](mailto:tourismus@regensburg.de)

Internet: [www.regensburg.de/welterbe](http://www.regensburg.de/welterbe)

Fachliche Informationen rund um das Welterbe Regensburg erhalten Sie bei:  
Kulturreferat | Welterbekoordination der Stadt Regensburg  
D.-Martin-Luther-Str.1, 93047 Regensburg  
Tel: 0941/507-4614 | [welterbe@regensburg.de](mailto:welterbe@regensburg.de)  
Weiterführende Informationen und erste Eindrücke auch unter  
[www.regensburg-welterbe.de](http://www.regensburg-welterbe.de)

Impressum: Übersetzung/Prüfung: sag's einfach – Büro für Leichte Sprache Regensburg, Sebastian Müller  
Koordination: Daniela Laudehr, Stadt Regensburg, Jana Schwarzfischer, Industriedesign OTH Regensburg  
Redaktion: Dr. Eugen Trapp, Susanne Hauer (Stadt Regensburg) und Jana Schwarzfischer  
Fotos: Peter Ferstl Stadt Regensburg und Büro für Leichte Sprache  
Design: Faust Omonsky Kommunikation KG | Print: Erhardi Druck GmbH